

MÁSCARA DESCARTÁVEL COM PREGAS E ELÁSTICO

O QUE VOCÊ PRECISA SABER E FAZER PARA PRODUZIR MÁSCARAS PARA CONTINGÊNCIA DO COVID 19.

PARA AUXILIAR NA FABRICAÇÃO, ELABORAMOS ALGUMAS ORIENTAÇÕES TÉCNICAS E DE PREVENÇÃO:

- ✓ Colaboração x Prevenção
- ✓ Como prevenir: higiene e saúde
- ✓ Fabricação: modelagem, corte, confecção da máscara e embalagem

A sua colaboração e seu trabalho vão fazer a diferença para aqueles profissionais que estão na linha de frente, para isso é importante que siga as orientações desse manual a fim de garantirmos a prevenção contra o coronavírus (COVID-19). Contamos com vocês.

Todas as informações contidas nesta ficha técnica são decorrentes das ações emergenciais de contingência ao vírus da COVID-19, baseadas nas orientações vigentes, flexibilização de normas técnicas e aprovação prévia das instituições que estão recebendo a doação dos EPIs. O Instituto Lojas Renner não se responsabiliza pelo não cumprimento das normas oficiais. Em caso de dúvidas ou novos cenários, seguir as orientações da Anvisa.



HIGIENIZAÇÃO AMBIENTE/EQUIPAMENTOS



Ambiente deve ser amplo.



Manter janelas abertas para circulação de ar.



Limpar mesas, cadeiras, máquinas, tesouras, pinças e bancadas frequentemente com água sanitária ou álcool 70%.

Eliminar sobras de fios dos produtos evitando a contaminação dos materiais.



Limpar frequentemente maçanetas e espaços comuns com água sanitária ou álcool 70%.



O piso deve ser limpo frequentemente com água sanitária diluída em água.
Os banheiros utilizados pelos funcionários devem ser higienizados frequentemente e dispor de sabonete líquido, papel higiênico e papel toalha.



COMO PREVENIR?

CUIDADOS COM OS FUNCIONÁRIOS QUE IRÃO TRABALHAR NA PRODUÇÃO.



Todos deverão ser previamente entrevistados por profissional da saúde capacitado (enfermeiro ou médico) com a finalidade de evitar que trabalhadores que tiveram contato com pessoas com suspeita ou comprovação de exame positivo para o COVID 19 manuseiem o material a ser confeccionado. Além do mais, o profissional da saúde deverá verificar se o funcionário não possui sintomas de infecção por COVID 19.



O Distanciamento físico deve ser mantido respeitando a recomendação de 2 metros de distância entre um funcionário e outro. Todos deverão ser orientados para comunicarem seu supervisor, caso venham a ter contato com paciente suspeito de COVID 19 e afastados imediatamente. Os trabalhadores deverão trocar de calçados e roupas antes do início da jornada de trabalho. Não devem usar no ambiente de trabalho, a mesma roupa e calçados com os quais se deslocaram até o local de trabalho. Sendo estes, exclusivos para uso neste ambiente.



Deverá ser verificada a temperatura dos funcionários no início e final do turno de trabalho. Se a temperatura for superior a 36,5, deverá ser realizada a relação com outros sintomas do COVID 19 por profissional da Saúde.



A lavagem das mãos e antebraços deverá ser realizada com sabonete líquido por um minuto antes do início da jornada de trabalho, abrangendo todas as partes das mãos e incluindo as regiões interdigitais.

COMO PREVENIR?



Os trabalhadores deverão usar máscara e gorro, utilizando os mesmos por no máximo 12 horas desde que estejam íntegros, limpos e secos, conforme recomendações da Anvisa.



Deverá ser disponibilizado álcool gel 70% nas bancadas de trabalho e os funcionários deverão ser estimulados a higienizar as mãos a cada 30 minutos. A higiene das mãos com álcool gel deve ocorrer sempre imediatamente ao início do manuseio das peças a serem confeccionadas, observando inclusive, saídas da área de trabalho para alimentação, lanches, beber água e uso de banheiro.



Os funcionários devem aderir as práticas de etiqueta respiratória preconizadas pelo Ministério da Saúde e devem manter unhas curtas e sem esmalte; retirar adornos como pulseiras e anéis.

Dúvidas a respeito da doença, como se prevenir e outras orientações técnicas acesse os sites abaixo

<https://www.saude.gov.br/>

<https://coronavirus.saude.gov.br/>

<http://portal.anvisa.gov.br/>

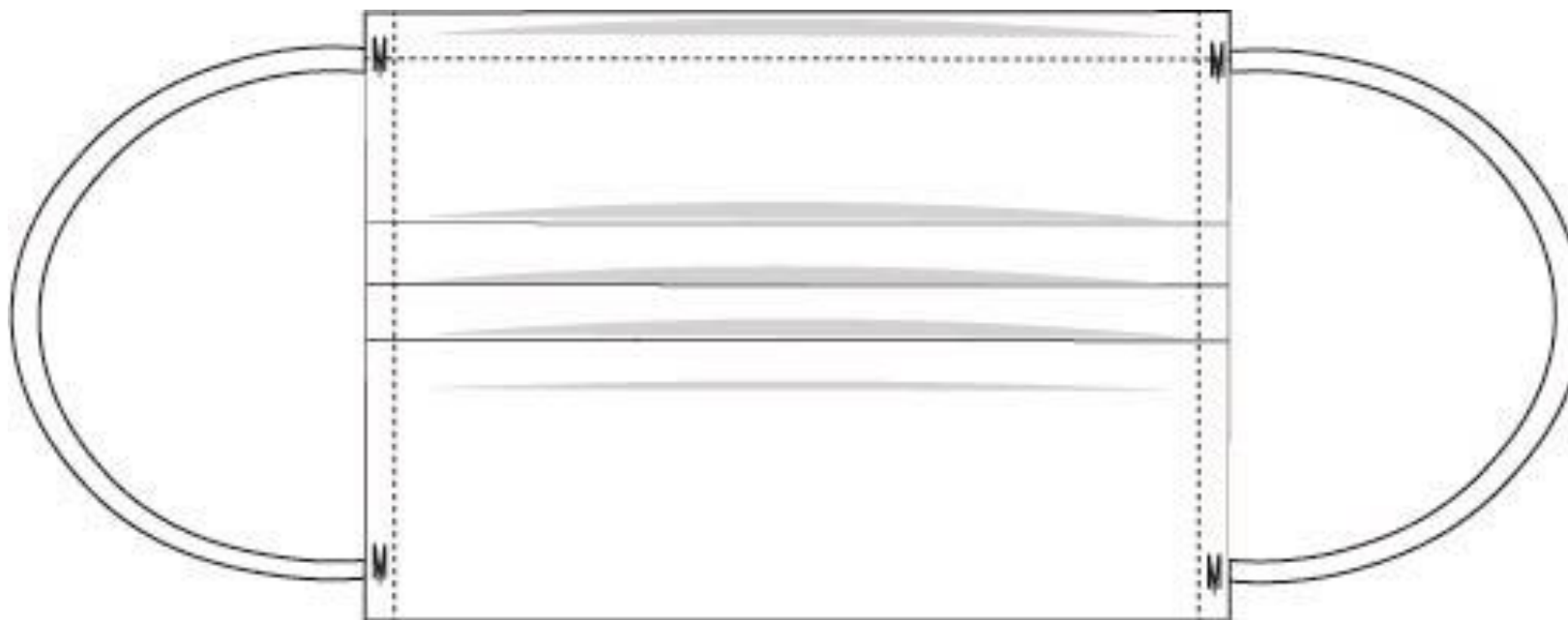


INSTITUTO
LOJAS
RENNER

DESCRIÇÃO DO MODELO:	Máscara de proteção com alças de elástico e arame de ajuste	TAM:	Único
COMPOSIÇÃO DO TECIDO:	100% polipropileno	AVIAMENTO:	Elástico chato recomendado 0,7cm (podendo variar de 0,5 a 1cm)
GRAMATURA DO TECIDO:	50 gr/m2	ARAME DE AJUSTE:	Haste interna para ajuste no nariz – arame revestido 10 cm (conforme exemplo na foto)
NOME DO TECIDO:	Não tecido – cód SSMMS - BFE>=95%	LINHA GALONEIRA ou RETA:	Linha 120 (algodão ou mista)/looper : fio de poliéster galoneira.

O tecido deve ser fornecido por fabricante especializado em materiais hospitalares e pode variar de acordo com a aplicação, podendo ser impermeável ou não.

DESENHO TÉCNICO



Antes de iniciar a produção, atentar para as orientações de higiene e saúde contidas nas primeiras páginas deste material

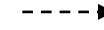
Material atualizado
07/04/2020



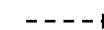
INSTITUTO
LOJAS
RENNER

ESPECIFICAÇÃO TÉCNICA

Bainha de 1cm para
colocação de arame
de 7cm.
Colocar haste antes
de fazer as pregas



Pregar elástico com 15cm
aplicando na costura reta para
fazer a alça.



Fazer 3 pregas na costura
reta com 1cm de
profundidade cada.



Lateral com corte a fio
(sem acabamento).



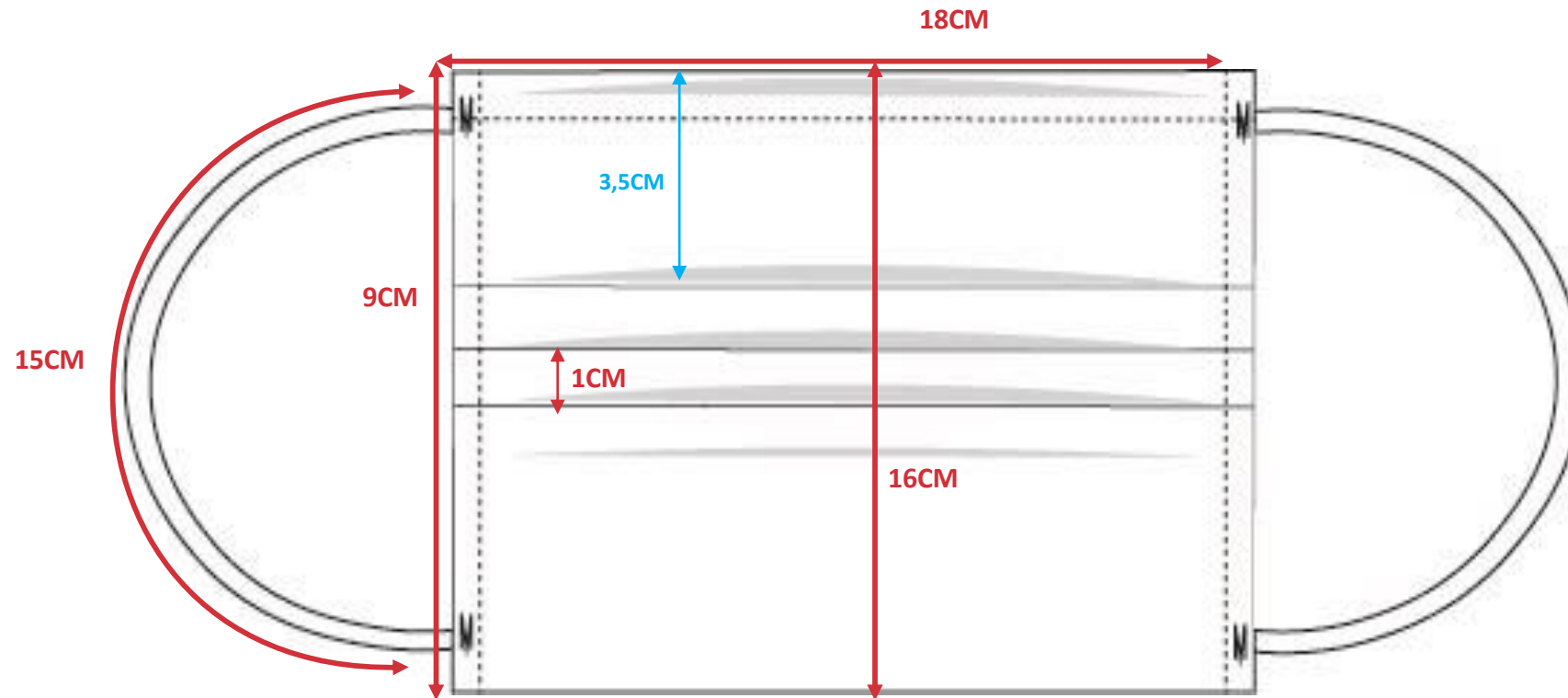
Corte a fio (sem
acabamento).





INSTITUTO
LOJAS
RENNER

MEDIDAS/COMO MEDIR



OBSERVAÇÕES:

Obs: medir centro da frente abrindo as pregas.

Primeira prega está posicionada a 3,5cm da base de cima (peça pronta)



INSTITUTO
LOJAS
RENNER

Molde tamanho único.

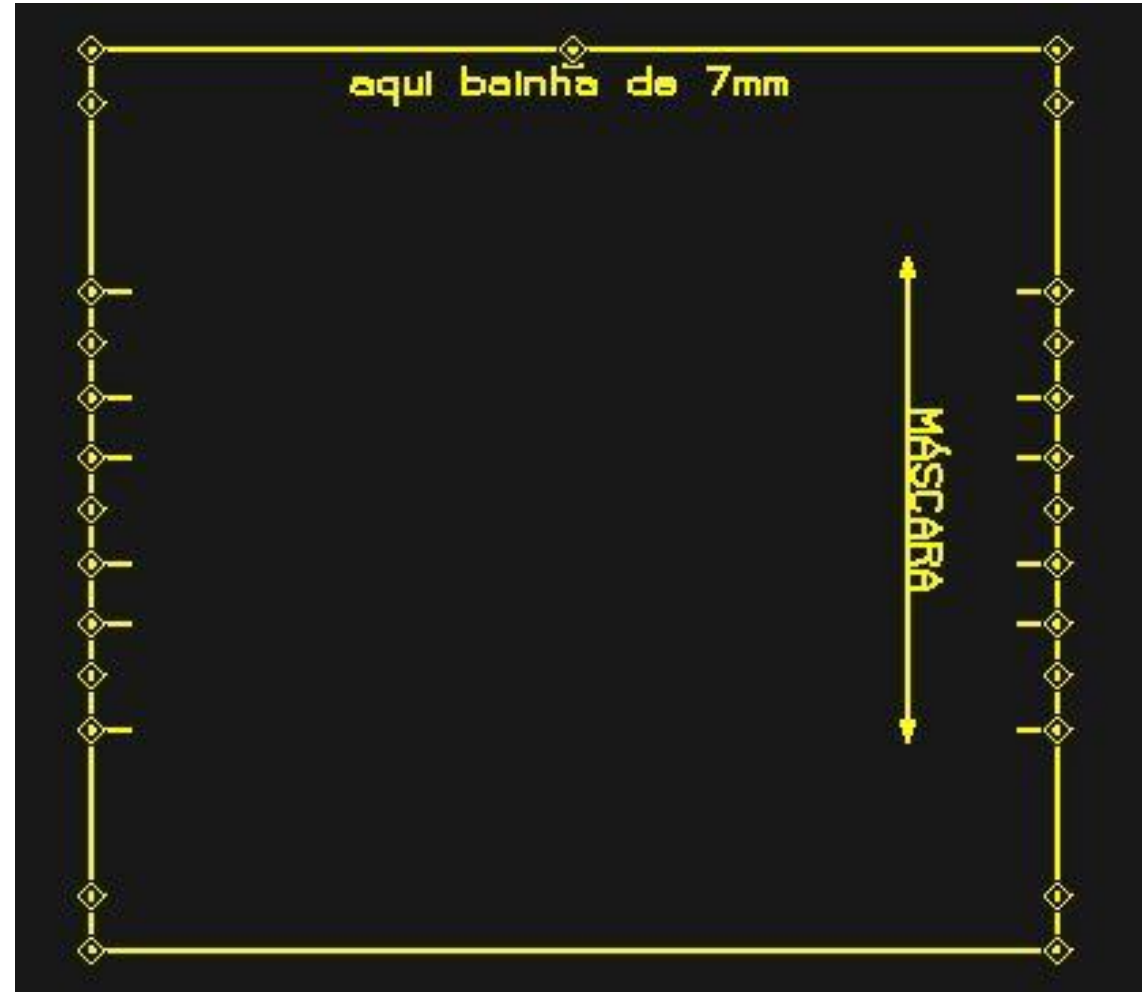
Link abaixo disponível na nuvem em formato para cad Audaces e DXF.

Qtde de partes:

Máscara 1x

https://renner.sharepoint.com/:f:/s/_dtp/Es9id_rnFhVCt8FN4trtR7ABTUePTngT7kq74hgHKrkaug?e=XXTyK8

MOLDE





INSTITUTO
LOJAS
RENNER

ENCAIXE

Por se tratar de **não tecido**, o encaixe pode ser feito no **modo livre**, sem pé.

De acordo com o lote da matéria prima, podem haver alterações de largura e especificações do material, interferindo no consumo.

Neste material disponibilizamos 3 larguras, 140 cm, 160 cm e 200 cm, sendo que 140 cm é a largura mínima para este molde.

Neste estudo não estão previstas perdas de enfiesto. Neste caso fica a cargo de cada fornecedor aplicar o % de acordo com seu processo de corte.

A auréola pode ser utilizada no risco, sem necessidade de descontar a margem.

MÁSCARA COM PREGAS - CONSUMO DE TECIDO				
Largura	Consumo unitário mt	Eficiência do encaixe	Metragem	Volume de Máscaras
1,40	0,0241	89,65%	100	4.149
1,60	0,0196	96,29%	100	5.102
2,00	0,0153	80,24%	100	6.536

MÁSCARA COM PREGAS- CONSUMO DE ELÁSTICO			
Elástico	Consumo unitário mt	Consumo total de elástico	Volume de Máscaras
7mm	0,34	1.411	4.149
7mm	0,34	1.735	5.102
7mm	0,34	739	2.174

deixamos 1 cm de sobra para embutir

Material atualizado

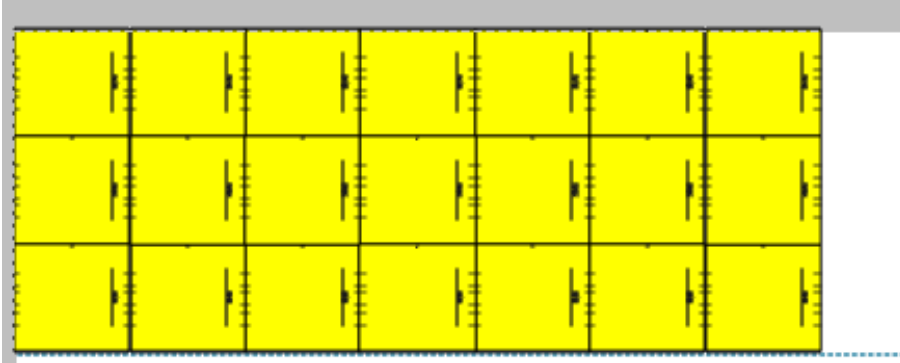
07/04/2020



INSTITUTO
LOJAS
RENNER

ENCAIXE

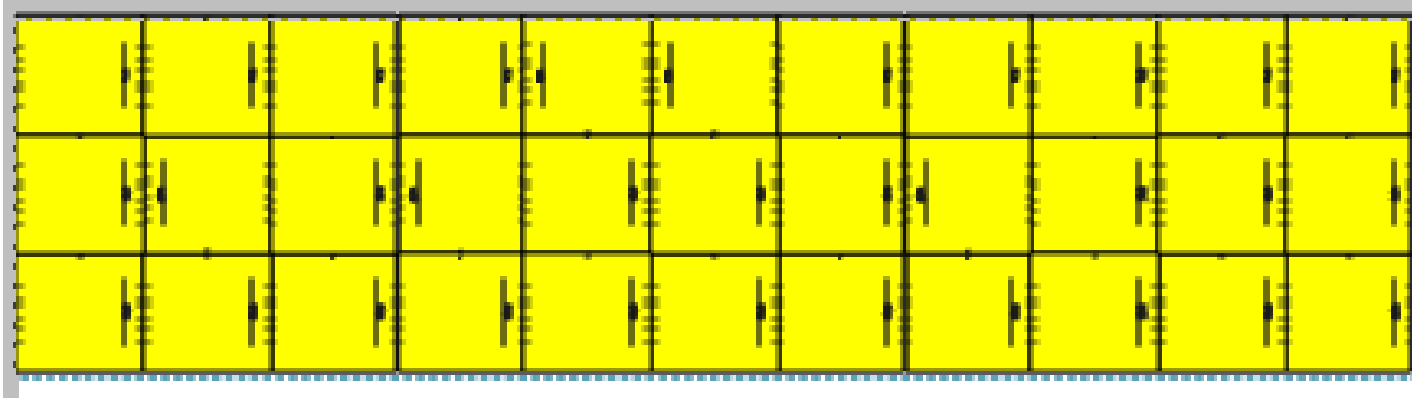
Largura 1,40 m



Largura 1,60 m



Largura 2m



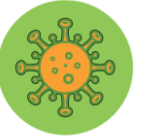


SEQUÊNCIA OPERACIONAL

Máscara com pregas e elástico		
Operações		Máquinas
1	Preparar elástico (cortar com 17cm)	Manual/Guilhotina
2	Fazer bainha de 1cm no lado maior do molde (Túnel superior)	Costura reta
3	Introduzir arame de 7 cm na bainha	Manual
4	Fazer 3 pregas de cada lado de acordo com os piques, de cima para baixo.	Costura reta
5	Prender elástico nas laterais para fazer a alça, reforçar com retrocesso.	Costura reta
6	Fazer limpeza de fios da peça	Manual/Tesoura
7	Revisar, empilhando 25 máscaras	Manual
8	Embalar 50 unidades por saco plástico e fechar com fita adesiva (empilhadas lado a lado)	Manual
9	Fazer pack de acordo com o tamanho de caixa disponível	Manual
10	Lacrar a caixa e expedir o pedido.	Manual



INSTITUTO
LOJAS
RENNER



COM
COLABORAÇÃO
A GENTE
VAI MAIS LONGE
#SEGUIMOSJUNTOS