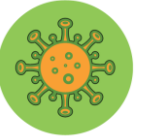




INSTITUTO
LOJAS
RENNER



AVENTAL DESCARTÁVEL MANGA LONGA

O QUE VOCÊ PRECISA SABER E FAZER PARA PRODUZIR AVENTAIS PARA CONTINGÊNCIA DO COVID 19.

PARA AUXILIAR NA FABRICAÇÃO, ELABORAMOS ALGUMAS ORIENTAÇÕES TÉCNICAS E DE PREVENÇÃO:

- ✓ Colaboração x Prevenção
- ✓ Como prevenir: higiene e saúde
- ✓ Fabricação: modelagem, corte, confecção do avental e embalagem

A sua colaboração e seu trabalho vão fazer a diferença para aqueles profissionais que estão na linha de frente, para isso é importante que siga as orientações desse manual a fim de garantirmos a prevenção contra o coronavírus (COVID-19). Contamos com vocês.

Todas as informações contidas nesta ficha técnica são decorrentes das ações emergenciais de contingência ao vírus da COVID-19, baseadas nas orientações vigentes, flexibilização de normas técnicas e aprovação prévia das instituições que estão recebendo a doação dos EPIs. O Instituto Lojas Renner não se responsabiliza pelo não cumprimento das normas oficiais. Em caso de dúvidas ou novos cenários, seguir as orientações da Anvisa.



HIGIENIZAÇÃO AMBIENTE/EQUIPAMENTOS



Ambiente deve ser amplo.



Manter janelas abertas para circulação de ar.



Limpar mesas, cadeiras, máquinas, tesouras, pinças e bancadas frequentemente com água sanitária ou álcool 70%.

Eliminar sobras de fios dos produtos evitando a contaminação dos materiais.



Limpar frequentemente maçanetas e espaços comuns com água sanitária ou álcool 70%.



O piso deve ser limpo frequentemente com água sanitária diluída em água. Os banheiros utilizados pelos funcionários devem ser higienizados frequentemente e dispor de sabonete líquido, papel higiênico e papel toalha.



COMO PREVENIR?

CUIDADOS COM OS FUNCIONÁRIOS QUE IRÃO TRABALHAR NA PRODUÇÃO.



Todos deverão ser previamente entrevistados por profissional da saúde capacitado (enfermeiro ou médico) com a finalidade de evitar que trabalhadores que tiveram contato com pessoas com suspeita ou comprovação de exame positivo para o COVID 19 manuseiem o material a ser confeccionado. Além do mais, o profissional da saúde deverá verificar se o funcionário não possui sintomas de infecção por COVID 19.



O Distanciamento físico deve ser mantido respeitando a recomendação de 2 metros de distância entre um funcionário e outro. Todos deverão ser orientados para comunicarem seu supervisor, caso venham a ter contato com paciente suspeito de COVID 19 e afastados imediatamente. Os trabalhadores deverão trocar de calçados e roupas antes do início da jornada de trabalho. Não devem usar no ambiente de trabalho, a mesma roupa e calçados com os quais se deslocaram até o local de trabalho. Sendo estes, exclusivos para uso neste ambiente.



Deverá ser verificada a temperatura dos funcionários no início e final do turno de trabalho. Se a temperatura for superior a 36,5, deverá ser realizada a relação com outros sintomas do COVID 19 por profissional da Saúde.



A lavagem das mãos e antebraços deverá ser realizada com sabonete líquido por um minuto antes do início da jornada de trabalho, abrangendo todas as partes das mãos e incluindo as regiões interdigitais.



COMO PREVENIR?



Os trabalhadores deverão usar máscara e gorro, utilizando os mesmos por no máximo 12 horas desde que estejam íntegros, limpos e secos, conforme recomendações da Anvisa.



Deverá ser disponibilizado álcool gel 70% nas bancadas de trabalho e os funcionários deverão ser estimulados a higienizar as mãos a cada 30 minutos. A higiene das mãos com álcool gel deve ocorrer sempre imediatamente ao início do manuseio das peças a serem confeccionadas, observando inclusive, saídas da área de trabalho para alimentação, lanches, beber água e uso de banheiro.



Os funcionários devem aderir as práticas de etiqueta respiratória preconizadas pelo Ministério da Saúde e devem manter unhas curtas e sem esmalte; retirar adornos como pulseiras e anéis.

Dúvidas a respeito da doença, como se prevenir e outras orientações técnicas acesse os sites abaixo

<https://www.saude.gov.br/>

<https://coronavirus.saude.gov.br/>

<http://portal.anvisa.gov.br/>



INSTITUTO
LOJAS
RENNER

DESCRIÇÃO DO MODELO:	Avental descartável de manga longa	TAM:	Único
COMPOSIÇÃO DO TECIDO:	100% polipropileno	AVIAMENTO:	Elástico chato recomendado 0,7cm (podendo variar de 0,5 a 1cm)
GRAMATURA DO TECIDO:	40 gr/m2	LINHA OVERLOQUE:	Agulha: linha 120 (algodão ou mista) /Looper: fio de poliéster
NOME DO TECIDO:	Não tecido – cód SSMMS - BFE>=90%	LINHA GALONEIRA ou RETA:	Linha 120 (algodão ou mista) /Looper: fio de poliéster (galoneira)

O tecido deve ser fornecido por fabricante especializado em materiais hospitalares e pode variar de acordo com a aplicação, podendo ser impermeável ou não.

FRENTE



DESENHO TÉCNICO

COSTAS



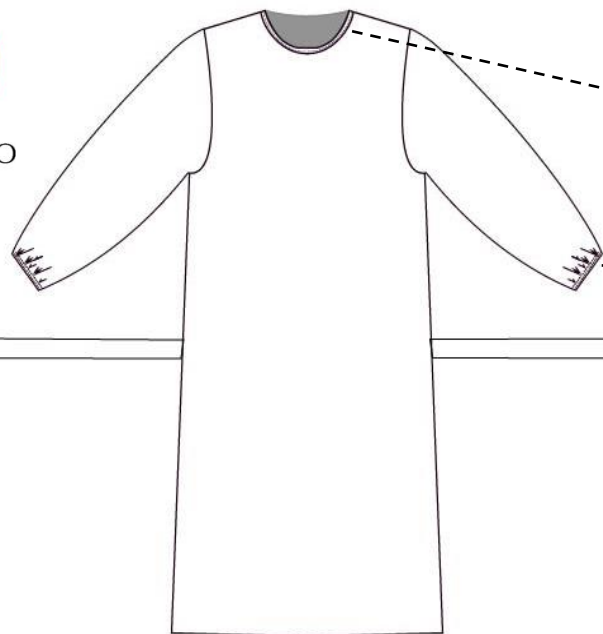
Antes de iniciar a produção, atentar para as orientações de higiene e saúde contidas nas primeiras página deste material

Material atualizado
07/04/2020



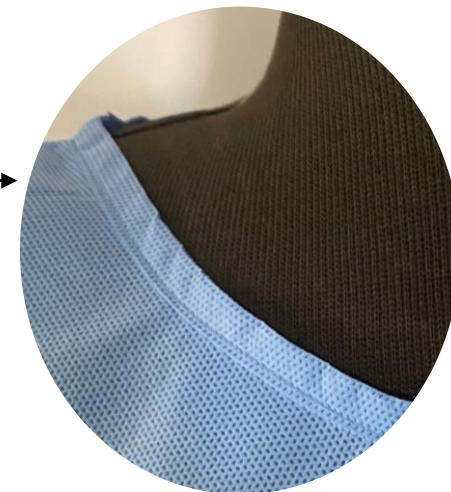
INSTITUTO
LOJAS
RENNER

ESPECIFICAÇÃO TÉCNICA



Decote galoneira/colarete ou reta com aparelho (com ou sem dobra) de 0,7cm terminando em faixa para amarração.

Elástico chato de 0,7cm, aplicado na costura reta



Sobra de 20cm para amarração.

Embutir faixas de amarração nas laterais presas na altura do pique.



Corte a fio (sem acabamento)

Material atualizado
07/04/2020



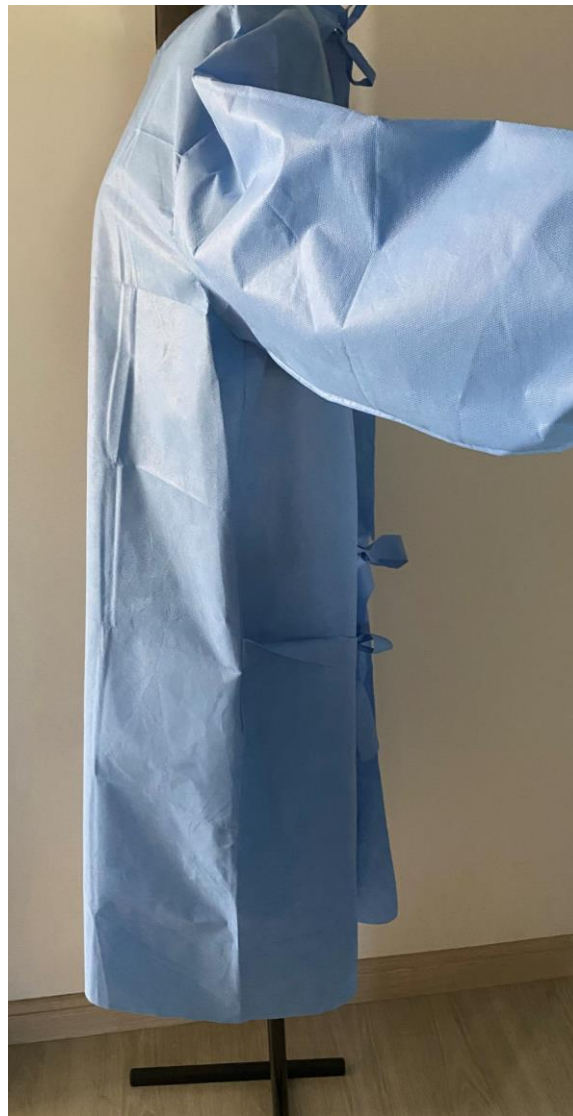
INSTITUTO
LOJAS
RENNER

AMOSTRA

FRENTE



LADO



COSTAS

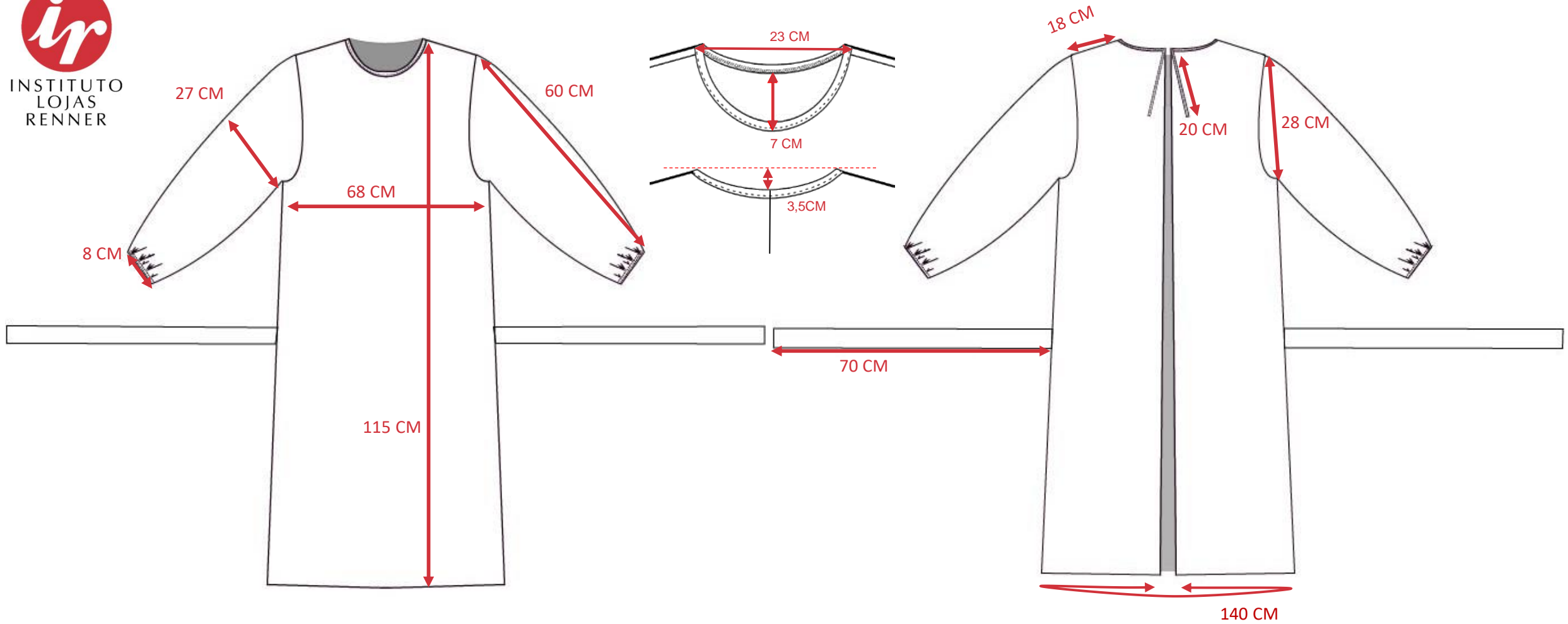


Material atualizado
07/04/2020



INSTITUTO
LOJAS
RENNER

MEDIDAS/COMO MEDIR



OBSERVAÇÕES:

Medir comprimento frente do ponto mais alto do ombro até a base.

Medir largura do tórax de costura a costura na frente.

Medir base total de uma ponta a outra com a peça aberta.

Medir abertura da manga com o elástico relaxado.

Material atualizado
07/04/2020



INSTITUTO
LOJAS
RENNER

Molde tamanho único.

Link abaixo disponível na nuvem em formato para cad Audaces e DXF.

Qtde de partes:

Corpo 1x

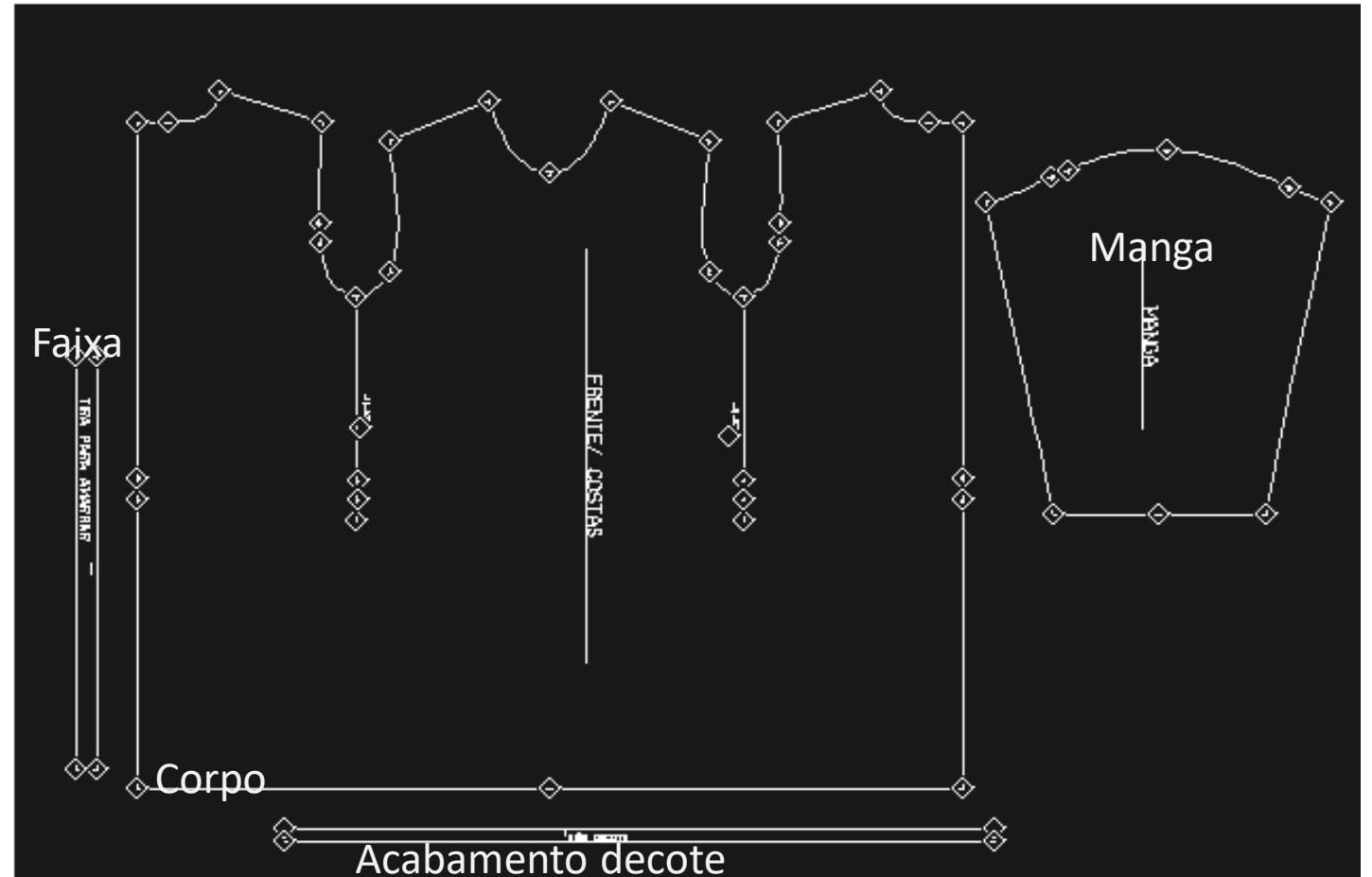
Manga 2x

Acabamento decote 1x

Faixa lateral 2x

https://renner.sharepoint.com/:f:/s/dtp/EkJSK_BzR7JEjvz1asWdPvgBcd84ZhtT4luLrfCDKpC4HA?e=xThwV

MOLDE



Material atualizado
07/04/2020



INSTITUTO
LOJAS
RENNER

ENCAIXE

Por se tratar de **não tecido**, o encaixe pode ser feito no **modo livre**, sem pé.

De acordo com o lote da matéria prima, podem haver alterações de largura e especificações do material, interferindo no consumo.

Neste material disponibilizamos 3 larguras, 140 cm, 160 cm e 200 cm, sendo que 140 cm é a largura mínima para este molde.

Neste estudo não estão previstas perdas de enfiesto. Neste caso fica a cargo de cada fornecedor aplicar o % de acordo com seu processo de corte.

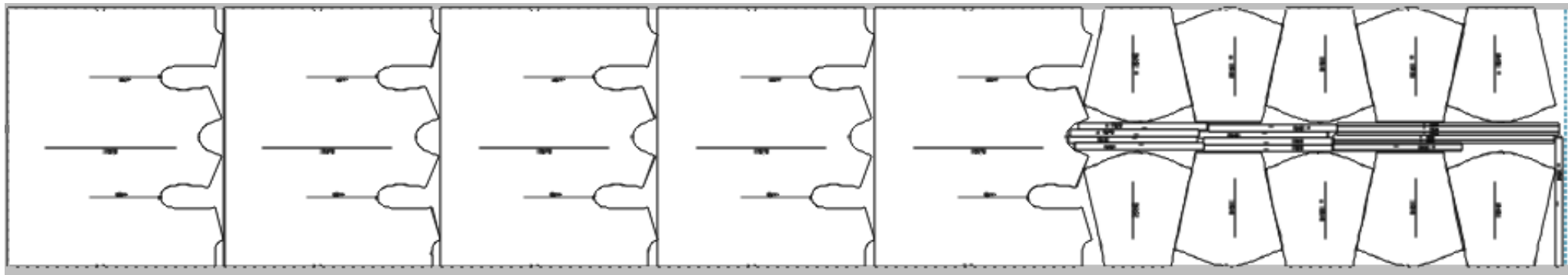
A auréola pode ser utilizada no risco, sem necessidade de descontar a margem.

Avental - encaixe de 5 peças				
Largura	Consumo unitário	Eficiência do encaixe	Metragem	Volume de Aventais
1,40	1,69	90,5%	50.000	29.586
1,60	1,61	83,3%	50.000	31.056
2,00	1,24	86,5%	50.000	40.323

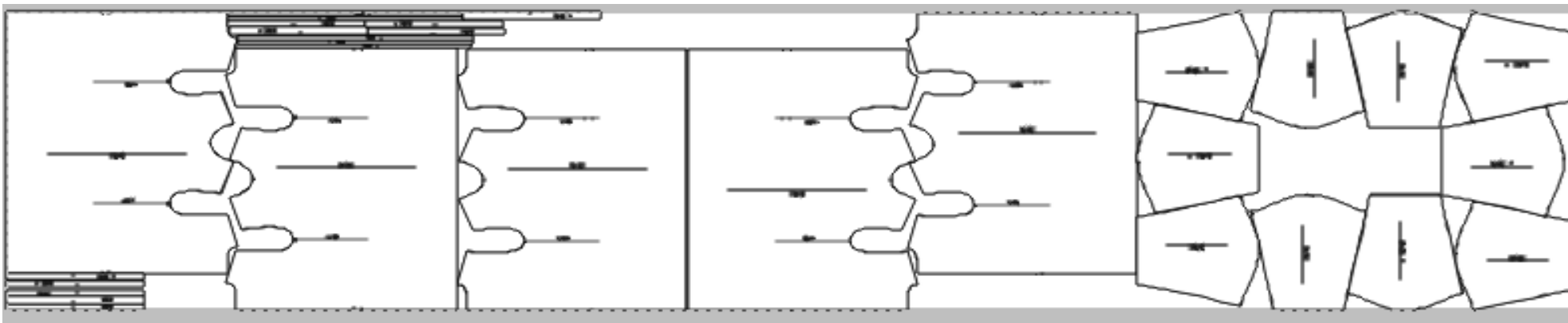
Material atualizado
07/04/2020

ENCAIXE

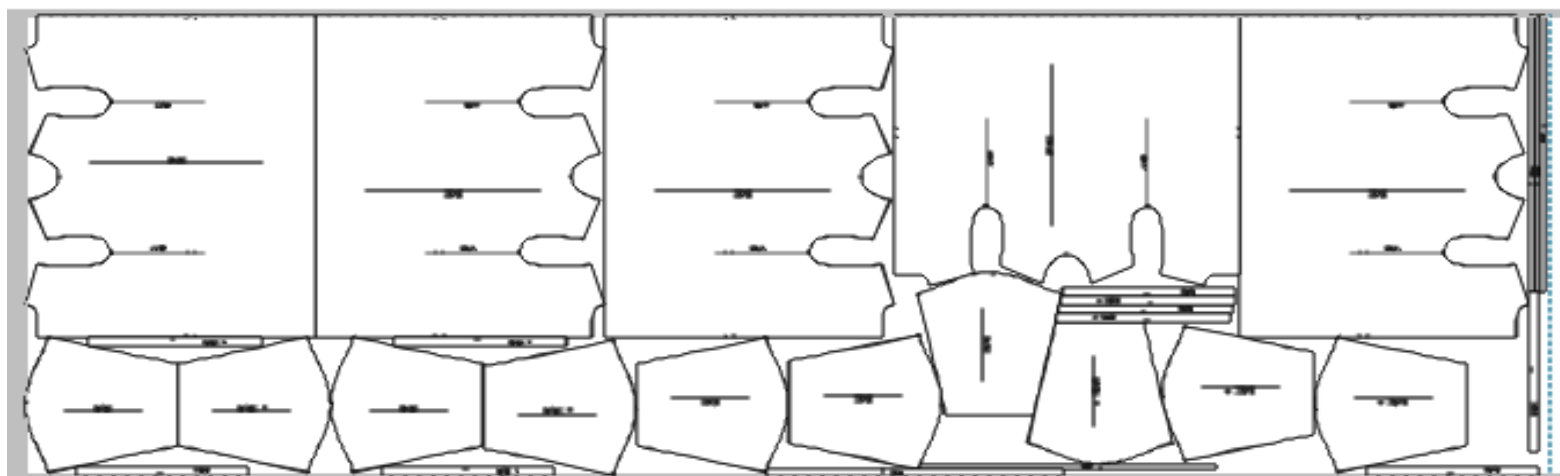
Largura 1,40 m



Largura 1,60 m



Largura 2m





INSTITUTO
LOJAS
RENNER

SEQUÊNCIA OPERACIONAL

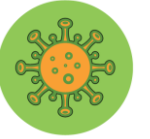
Produto: Avental descartável manga longa

Operações	Máquinas
1. Unir ombros	Overloque 3 fios
2. Aplicar elástico no punho das mangas.	Galoneira ou reta
3. Pregar mangas abertas	Overloque 3 fios
4 - Fechar mangas e laterais inserindo etiqueta de composição e faixa de acordo com o pique.	Overloque 3 fios com embutidor
6- Aplicar acabamento no decote deixando uma sobra de 20 cm.	Galoneira 1 ag ou reta 1ag com aparelho
7 - Fazer limpeza de fios da peça	Manual
8- Revisar	Manual
9- Dobrar	Manual
10 - Embalar de 20 a 30 aventais por saco plástico e fechar com fita adesiva.	Manual
11 - Fazer pack de acordo com o tamanho da caixa disponível	Manual
12 - Lacrar caixa e expedir pedido	Manual

Material atualizado
07/04/2020



INSTITUTO
LOJAS
RENNER



COM
COLABORAÇÃO
A GENTE
VAI MAIS LONGE
#SEGUIMOSJUNTOS